



MINISTERIO  
DEL INTERIOR

SECRETARÍA GENERAL DE  
INSTITUCIONES  
PENITENCIARIAS

SUBDIRECCIÓN GENERAL DE  
COORDINACIÓN DE SANIDAD  
PENITENCIARIA

# PREVALENCIA DE LAS INFECCIONES VIH Y VHC EN INSTITUCIONES PENITENCIARIAS

2017



**Secretaría General de Instituciones Penitenciarias  
Subdirección General de Coordinación de Sanidad Penitenciaria**

**PREVALENCIA DE LAS INFECCIONES  
VIH Y HEPATITIS C  
EN  
INSTITUCIONES PENITENCIARIAS**

***AÑO 2017***

***Área de Salud Pública  
Junio 2018***

---

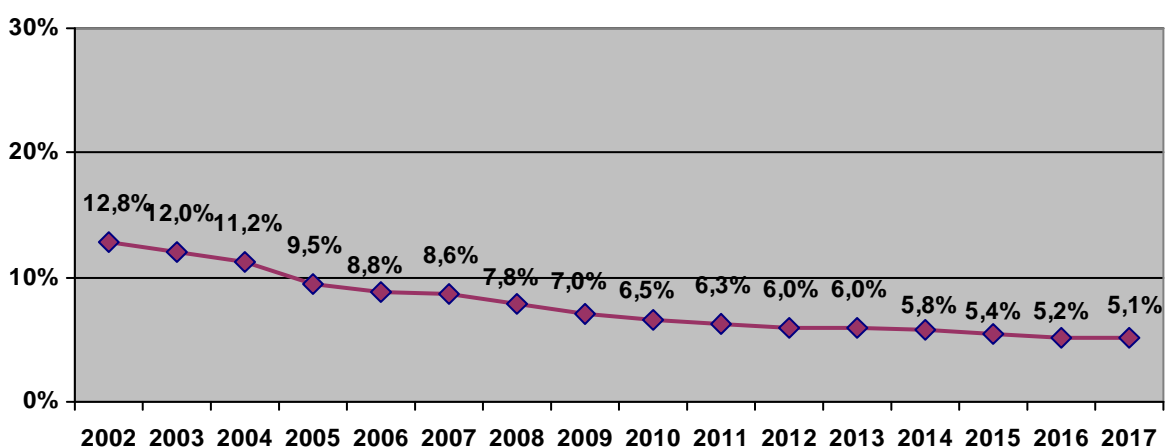
1. Prevalencia de internos con infección por VIH conocida y TARV .....	1
2. Tratamiento antirretroviral .....	2
3. Prevalencia de internos con infección por VHC conocida .....	3
4. Genotipos del virus de la Hepatitis C en IIPP .....	4
5. Tratamiento para la Hepatitis C .....	4
6. Coinfección VIH - VHC. Prevalencia estimada de la infección por el VIH .....	5
7. Resumen .....	7
Anexos .....	8

## 1. Prevalencia de internos con infección por VIH conocida

El promedio de personas con infección por VIH ingresadas en prisión, obtenido a través de los dos cortes transversales que se realizan cada año en mayo y octubre, fue en el año 2017 de 2.052, lo que representa un 5,1% del total de la población ingresada.

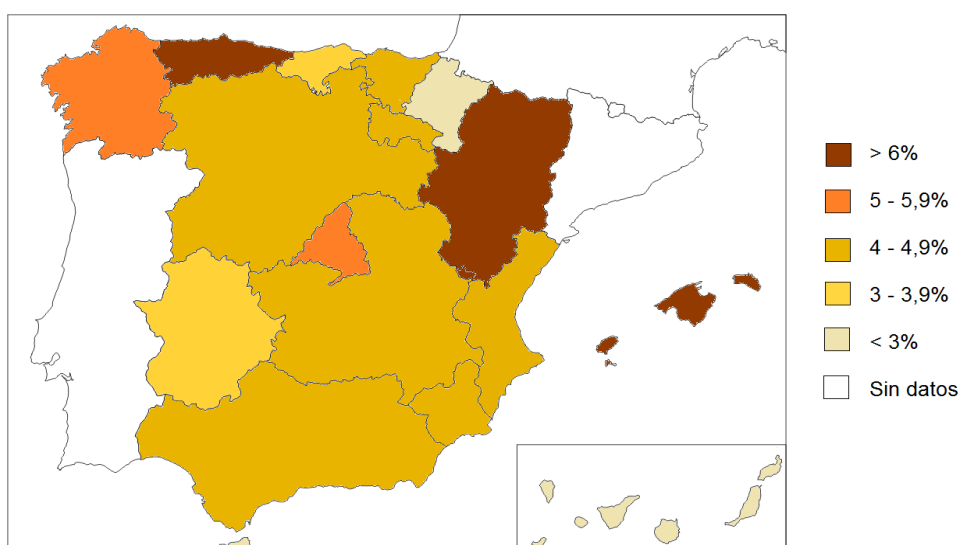
En el gráfico 1 se puede observar como la infección por VIH, muestra una tendencia a la estabilización en los últimos años. La prevalencia observada en 2017 es 2,5 veces menor que la obtenida en el año 2002.

**Gráfico 1. Evolución de la prevalencia (%) de la infección por VIH en II.PP. (2002-2017)**



En la figura 1 se muestra la distribución por CC.AA. de la prevalencia conocida del VIH, exceptuando Cataluña.

**Figura 1. Prevalencia (%) de la infección por VIH conocida por CC.AA. (2017)**



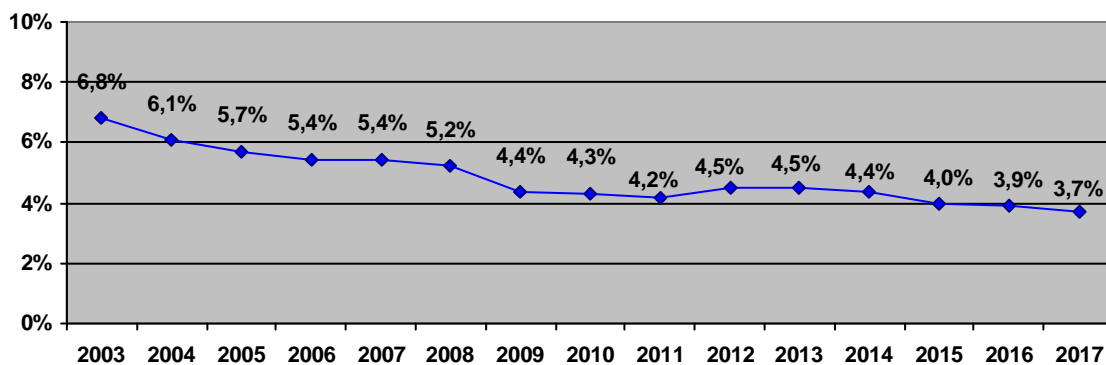
## 2. Tratamiento antirretroviral

El número de personas VIH positivas (promedio de los dos cortes transversales) en tratamiento con antirretrovirales en 2017 fue de 1.810, lo que supone un 88,2% de los internos VIH positivos ingresados, en el momento del corte, y un 3,7% del total de la población ingresada en esas fechas (gráfico 2).

En los Anexos I y II se muestran las prevalencias conocidas de infección por el VIH y tratamientos antirretrovirales por centro penitenciario de las encuestas de mayo y octubre de 2017.

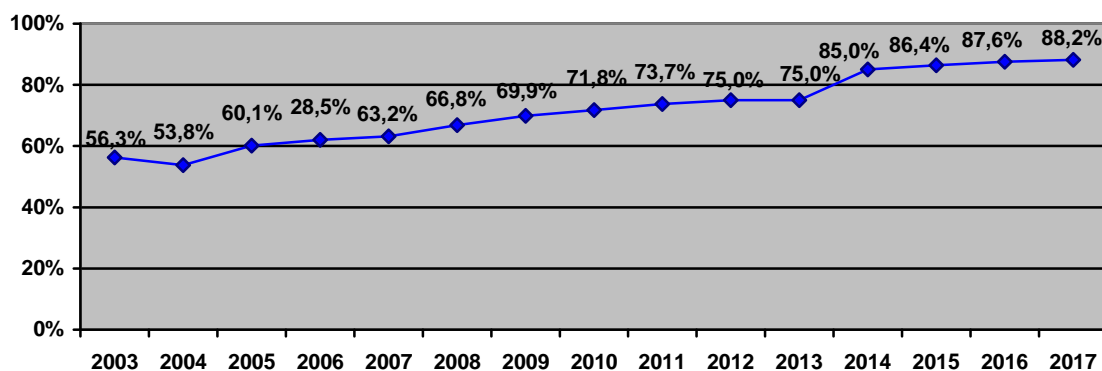
En el gráfico 2 vemos que en los últimos años se ha mantenido estable el porcentaje de internos en tratamiento, en relación al total de internos ingresados en prisión en el momento del corte.

**Gráfico 2. Evolución de la prevalencia (%) de internos en TARV.**



El gráfico 3 muestra la proporción de internos con infección por VIH que reciben tratamiento, en relación con el total de seropositivos ingresados en prisión. Esta proporción se ha mantenido estable desde el año 2011 al 2013, experimentó un notable aumento en el año 2014 y desde entonces aumenta ligeramente cada año.

**Gráfico 3. Evolución de la prevalencia (%) de internos VIH positivos en TARV.**



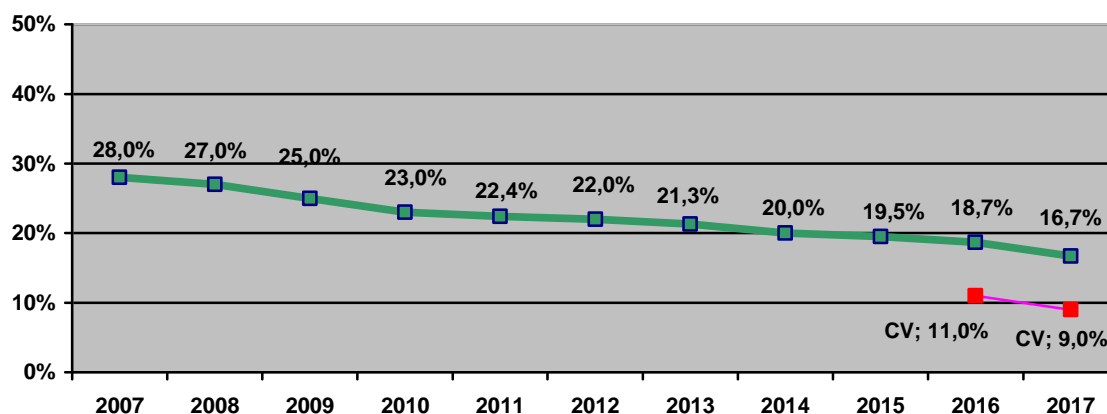
### 3. Prevalencia de internos con infección por VHC conocida

La prevalencia de internos con anticuerpos antiVHC positivos, obtenido a través de los dos cortes transversales, sigue una evolución similar a la infección VIH con una clara tendencia a la disminución en los últimos años. En el año 2017 la prevalencia fue del 16,7% del total de la población ingresada.

La prevalencia estimada de internos con carga viral VHC en sangre es del 9% una vez descontados del 16,7% de AcVHC positivos las remisiones espontáneas y las respuestas virales sostenidas a los tratamientos efectuados.

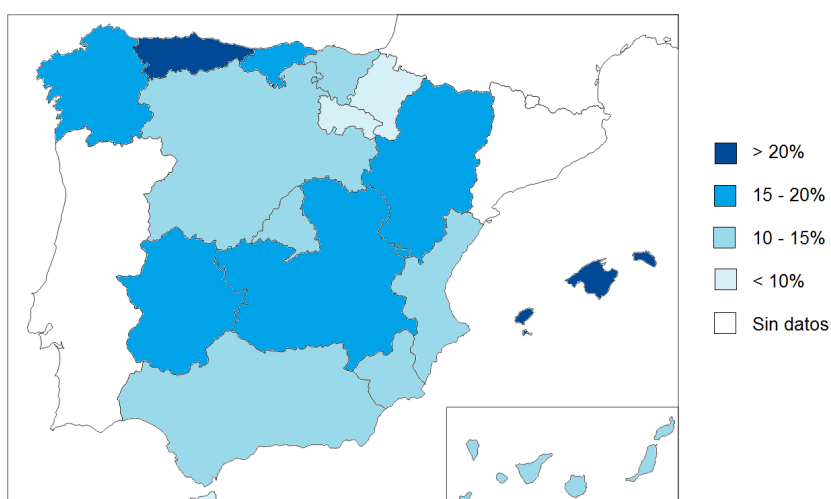
En el gráfico 4 observamos el descenso paulatino que ha experimentado la prevalencia de internos con anticuerpos antiVHC positivos en los últimos 10 años, habiendo disminuido un 40% desde 2007.

**Gráfico 4. Evolución de la prevalencia de antiVHC y carga viral positivos. (2007-2017)**



En la figura 2 se muestra la distribución por CC.AA. de la prevalencia conocida de internos con anticuerpos antiVHC positivos, exceptuando Cataluña.

**Figura 2. Prevalencia (%) de anticuerpos VHC por CC.AA. (2017)**

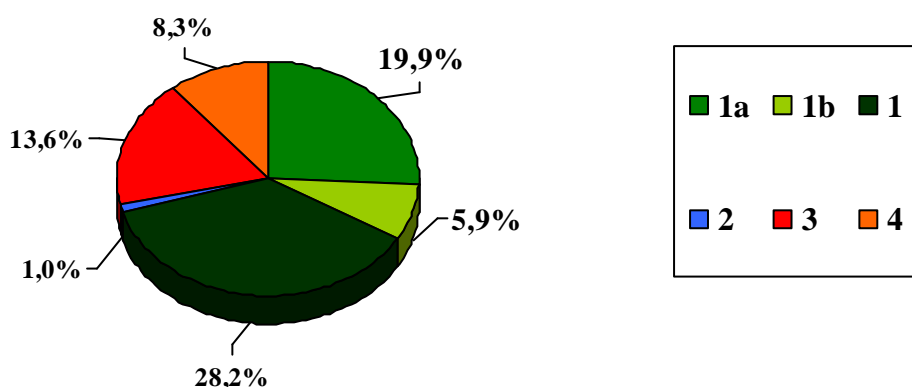


En el Anexo III se muestran las prevalencias conocidas de internos con anticuerpos antiVHC positivos, por centros y comunidades autónomas, de la encuesta de mayo.

#### 4. Genotipos del virus de la hepatitis C en II.PP.

En la figura 3 podemos ver la distribución porcentual de los distintos genotipos del virus de la hepatitis C en los internos en II.PP. Los genotipos más frecuentes siguen siendo el 1 en su conjunto y dentro de este el genotipo 1a, seguido del genotipo 3. Esto se justifica por ser el uso de drogas inyectadas el principal factor de riesgo entre la población reclusa para la infección por el virus de la hepatitis C, asociado a estos genotipos, diferenciándose de la población general donde el principal factor de riesgo fue la transmisión nosocomial (transfusiones sanguíneas,...) y donde los mayoritarios son el 1b seguido del 1a.

**Figura 3. Distribución (%) de genotipos del virus de la hepatitis C en II.PP. (2017)**



#### 5. Tratamientos para la hepatitis C

Desde la puesta en marcha a nivel nacional del Plan Estratégico para el Abordaje de la Hepatitis C (PEAHC), en abril de 2015, el total de internos tratados con antivirales de acción directa (AAD) hasta el 31 de diciembre de 2017 fue de 2.361 pacientes, priorizando el inicio del tratamiento en función de su situación clínica. Los tratamientos utilizados fueron Harvoni® (Sofosbuvir+Ledipasvir), Sovaldi® (Sofosbuvir) en combinación principalmente con Daklinza® (Daclatasvir), Eplclusa® (Sofosbuvir+Velpatasvir), Zepatier® (Elbasvir+Grazoprevir), Viekirax® (Ombitasvir,

Paritaprevir y Ritonavir) solo o en combinación con Exviera® (Dasabuvir) y Marivet® (Glecaprevir+Pibrentasvir)

## 6. Coinfección VIH - VHC. Prevalencia estimada de la infección por el VIH

La información para analizar la coinfección VIH-VHC se ha obtenido también a través de la realización de los cortes transversales realizados, en mayo y octubre de 2017 en los centros que han recogido la información en el programa informático SANIT. Se han obtenido datos de 43 centros penitenciarios. La muestra, en 2017, fue de 24.005 internos que suponen un 71,2% del total de los internos ingresados en esos centros y que tienen registradas ambas pruebas.

La prevalencia de VIH en la muestra de 2017 fue del 5,1% y la prevalencia de VHC fue del 16,7%.

En la tabla 1 se pueden ver los porcentajes obtenidos sobre prevalencia de infección por VIH, VHC y coinfección VIH-VHC sobre el total de las muestras estudiadas en los dos cortes de mayo y octubre de 2017.

**TABLA 1: Porcentaje de internos infectados por el VIH y el VHC. Muestra 2017\*.**

		Mayo2017 (n=25.511)		Octubre2017 (n=22.500)			
		VIH +	VIH -	VIH +	VIH -		
<b>18,9%</b>	VHC +	4,7%	14,2%	4,8%	14,6%	VHC +	<b>19,4%</b>
	VHC -	0,8%	80,3%	0,8%	79,9%	VHC -	
		<b>5,5%</b>		<b>5,6%</b>			

(\*) Muestra obtenida a través del programa informático SANIT.

La prevalencia de VIH obtenida, en esta muestra de internos, fue del 5,5% en el corte de mayo y del 5,6% en el corte de octubre, ambas superiores a la obtenida al analizar los datos obtenidos a través de las encuestas semestrales que recogen la información de todos los centros penitenciarios y que como se puede ver en el gráfico 1 es del 5,1%. Esto se debe a que el porcentaje se realiza sobre el número de internos con las pruebas realizadas y no sobre el número total de internos ingresados en prisión; esto hace que queden excluidos los internos de reciente ingreso, en los que la prevalencia del VIH es más baja, y aquellos cuya permanencia en prisión es menor de 15 días (sin tiempo de disponer de los resultados de las pruebas).



En consecuencia se estima que la prevalencia del VIH se encontraba en el intervalo entre el 5,1% y el 5,5% (media de los dos cortes) en el año 2017.

En la tabla 2 se puede ver que el 85,8% de los internos que eran VIH positivos presentaban a su vez marcadores positivos para el VHC, y el 24,9% de los internos con marcadores positivos para el VHC estaban coinfectados por el VIH, como media de los dos cortes transversales.

**TABLA 2. PORCENTAJE DE INTERNOS VIH POSITIVOS COINFECTADOS CON EL VHC Y DE INTERNOS VHC POSITIVOS COINFECTADOS POR EL VIH. IIPP. 2017.**

	VIH* +		VHC* +		
	Mayo (n=1.415)	Octubre (n=1.242)	Mayo (n=4.814)	Octubre (n=4.350)	
VHC* +	85,4%	86,1%	25,1%	24,6%	VIH +
VHC* -	14,6%	13,9%	74,9%	75,4%	VIH -

(\*) Muestra obtenida a través del programa informático SANIT

## 7. RESUMEN

1. La prevalencia conocida del VIH fue del 5,1% en el año 2017. La infección muestra una tendencia a la estabilización en los últimos años. La prevalencia observada en 2017 ha sido 1,7 veces menor que la obtenida hace 10 años.
2. En 2017, como en años anteriores, sigue el aumento en la proporción de internos con infección por VIH que reciben tratamiento, en relación con el total de seropositivos ingresados en prisión. Esta proporción fue del 88,2%.
3. La prevalencia de internos con anticuerpos antiVHC positivos, fue en el año 2017 del 16,7% del total de la población ingresada en prisión y la prevalencia estimada de internos con carga viral en sangre fue del 9%. Sigue observándose una tendencia descendente en los últimos años, siendo ésta 1,7 veces menor que la obtenida hace 10 años.
4. Los genotipos del VHC más frecuentes han sido el 1 en su conjunto y dentro de este el 1a, seguido del genotipo 3, a diferencia de la población general donde los mayoritarios son el 1b seguido del 1a. Esto se justifica por ser el uso de drogas inyectadas el principal factor de riesgo entre la población reclusa para la infección por el virus de la hepatitis C, asociado a estos genotipos, diferenciándose de la población general donde el principal factor de riesgo fue la transmisión nosocomial (transfusiones sanguíneas,...) y donde los mayoritarios son el 1b seguido del 1a.
5. Desde la puesta en marcha a nivel nacional del Plan Estratégico para el Abordaje de la Hepatitis C (PEAHC), en abril de 2015, el total de internos tratados con antivirales de acción directa (AAD) hasta el 31 de diciembre de 2017 fue de 2.361 pacientes, priorizando el inicio del tratamiento en función de su situación clínica.
6. Respecto a la coinfección VIH-VHC en el año 2016, el 85,8% de los internos que eran VIH positivos presentaban a su vez marcadores positivos para el VHC, y el 24,9% de los internos con marcadores positivos para el VHC estaban coinfectados

## ANEXO I

<b>PREVALENCIAS VIH Y TRATAMIENTOS ANTIRETROVIRALES MAYO 2017</b>						
<b>CENTRO</b>	<b>Internos</b>	<b>VIH+</b>	<b>% VIH+</b>	<b>Nº TARV</b>	<b>% VIH en TAR</b>	<b>% Int. en TAR</b>
ALAVA	614	38	6,2%	30	78,9%	4,9%
A LAMA	1.239	67	5,4%	63	94,0%	5,1%
ALBACETE	285	6	2,1%	6	100,0%	2,1%
ALBOLOTE	1.363	46	3,4%	39	84,8%	2,9%
ALCALA GUAD.	138	5	3,6%	5	100,0%	3,6%
ALCAZAR	104	2	1,9%	2	100,0%	1,9%
ALGECIRAS	1.350	52	3,9%	51	98,1%	3,8%
ALICANTE-1	768	25	3,3%	9	36,0%	1,2%
ALICANTE-2	1.181	37	3,1%	28	75,7%	2,4%
ALICANTE-PSQ	283	7	2,5%	3	42,9%	1,1%
ALMERÍA	860	21	2,4%	12	57,1%	1,4%
ARRECIFE	381	5	1,3%	4	80,0%	1,0%
AVILA	105	11	10,5%	10	90,9%	9,5%
BADAJOS	594	20	3,4%	19	95,0%	3,2%
BILBAO	312	13	4,2%	11	84,6%	3,5%
BURGOS	319	15	4,7%	10	66,7%	3,1%
CACERES	437	15	3,4%	10	66,7%	2,3%
CASTELLON	627	28	4,5%	26	92,9%	4,1%
CASTELLON 2	1.171	80	6,8%	80	100,0%	6,8%
CEUTA	204	3	1,5%	2	0,0%	1,0%
CORDOBA	1.429	70	4,9%	53	75,7%	3,7%
CUENCA	100	3	3,0%	3	100,0%	3,0%
DAROCA	382	33	8,6%	33	100,0%	8,6%
EL DUESO	447	20	4,5%	15	75,0%	3,4%
HERRERA	404	7	1,7%	7	100,0%	1,7%
HUELVA	1.295	44	3,4%	42	95,5%	3,2%
IBIZA	98	1	1,0%	1	0,0%	1,0%
JAEN	639	26	4,1%	25	96,2%	3,9%
LA MORALEJA	902	36	4,0%	17	47,2%	1,9%
LA PALMA	75	0	0,0%	0	0,0%	0,0%
LAS PALMAS 1	1.001	13	1,3%	11	84,6%	1,1%
LAS PALMAS 2	811	13	1,6%	13	100,0%	1,6%
LEÓN	1.021	37	3,6%	32	86,5%	3,1%
LOGROÑO	287	12	4,2%	9	75,0%	3,1%
LUGO-BONXE	233	15	6,4%	12	80,0%	5,2%
LUGO-MONT	283	10	3,5%	0	0,0%	0,0%
MADRID-1	408	15	3,7%	14	93,3%	3,4%
MADRID-2	748	29	3,9%	21	72,4%	2,8%
MADRID-3	1.019	55	5,4%	53	96,4%	5,2%
MADRID-4	1.091	79	7,2%	79	100,0%	7,2%
MADRID-5	1.393	56	4,0%	44	78,6%	3,2%

*Prevalencia de las infecciones VIH y Hepatitis C en II.PP.  
Subdirección General de Coordinación de Sanidad. Área de Salud Pública.*

CENTRO	Internos	VIH+	% VIH+	Nº TARV	% VIH en TAR	% Int. en TAR
MADRID-6	1.184	63	5,3%	58	92,1%	4,9%
MADRID-7	1.140	60	5,3%	56	93,3%	4,9%
MADRID-CIS	1.393	56	4,0%	44	78,6%	3,2%
MALAGA	1.237	31	2,5%	31	100,0%	2,5%
MELILLA	270	3	1,1%	1	33,3%	0,4%
MENORCA	71	4	5,6%	4	0,0%	5,6%
MURCIA 1	419	17	4,1%	10	58,8%	2,4%
MURCIA 2	1.033	41	4,0%	9	22,0%	0,9%
OCAÑA-1	476	23	4,8%	22	95,7%	4,6%
OCAÑA-2	378	18	4,8%	18	100,0%	4,8%
ORENSE	309	16	5,2%	16	100,0%	5,2%
PALMA MALLORCA	1.235	87	7,0%	78	89,7%	6,3%
PAMPLONA	273	11	4,0%	11	100,0%	4,0%
PUERTO-1	213	11	5,2%	10	90,9%	4,7%
PUERTO-2	448	22	4,9%	18	81,8%	4,0%
PUERTO-3	1.415	74	5,2%	65	87,8%	4,6%
SAN SEBASTIAN	263	5	1,9%	5	100,0%	1,9%
SEGOVIA	493	15	3,0%	15	100,0%	3,0%
SEVILLA	1.636	69	4,2%	39	56,5%	2,4%
SEVILLA MORON	1.141	57	5,0%	52	91,2%	4,6%
SEVILLA PSQ.	166	6	3,6%	5	83,3%	3,0%
SORIA	172	7	4,1%	7	100,0%	4,1%
TEIXEIRO	1.247	66	5,3%	62	93,9%	5,0%
TENERIFE	968	31	3,2%	31	100,0%	3,2%
TERUEL	237	6	2,5%	5	83,3%	2,1%
TOPAS	794	38	4,8%	30	78,9%	3,8%
VALENCIA	2.489	98	3,9%	93	94,9%	3,7%
VALLADOLID	550	22	4,0%	21	95,5%	3,8%
VILLABONA	1.325	78	5,9%	60	76,9%	4,5%
ZARAGOZA	1.467	75	5,1%	78	104,0%	5,3%

## ANEXO II

<b>PREVALENCIAS VIH Y TRATAMIENTOS ANTIRETROVIRALES OCTUBRE 2017</b>						
<b>CENTRO</b>	<b>Internos</b>	<b>VIH+</b>	<b>% VIH+</b>	<b>Nº TARV</b>	<b>% VIH en TAR</b>	<b>% Int. en TAR</b>
ALAVA	609	36	5,9%	35	97,2%	5,7%
A LAMA	1.207	50	4,1%	50	100,0%	4,1%
ALBACETE	224	6	2,7%	6	100,0%	2,7%
ALBOLOTE	1.361	40	2,9%	35	87,5%	2,6%
ALCALA GUAD	132	5	3,8%	5	100,0%	3,8%
ALCAZAR	89	1	1,1%	1	100,0%	1,1%
ALGECIRAS	1.337	52	3,9%	51	98,1%	3,8%
ALICANTE-1	747	31	4,1%	31	100,0%	4,1%
ALICANTE-2	1.170	39	3,3%	27	69,2%	2,3%
ALICANTE-PSQ	283	12	4,2%	6	50,0%	2,1%
ALMERÍA	1.055	13	1,2%	9	69,2%	0,9%
ARRECIFE	402	4	1,0%	4	100,0%	1,0%
AVILA	107	10	9,3%	10	100,0%	9,3%
BADAJOS	584	22	3,8%	21	95,5%	3,6%
BILBAO	200	7	3,5%	5	71,4%	2,5%
BURGOS	378	22	5,8%	16	72,7%	4,2%
CACERES	433	12	2,8%	10	83,3%	2,3%
CASTELLON	659	28	4,2%	26	92,9%	3,9%
CASTELLON 2	1.188	83	7,0%	80	96,4%	6,7%
CEUTA	205	2	1,0%	1	50,0%	0,5%
CORDOBA	1.436	70	4,9%	48	68,6%	3,3%
CUENCA	109	3	2,8%	3	100,0%	2,8%
DAROCA	391	31	7,9%	31	100,0%	7,9%
EL DUESO	435	18	4,1%	13	72,2%	3,0%
HERRERA	398	7	1,8%	5	71,4%	1,3%
HUELVA	1.343	39	2,9%	39	100,0%	2,9%
IBIZA	115	2	1,7%	2	100,0%	1,7%
JAEN	623	20	3,2%	18	90,0%	2,9%
LA MORALEJA	901	41	4,6%	39	95,1%	4,3%
LA PALMA	70	0	0,0%	0	0,0%	0,0%
LAS PALMAS 1	1.074	13	1,2%	11	84,6%	1,0%
LAS PALMAS 2	795	11	1,4%	11	100,0%	1,4%
LEÓN	973	30	3,1%	26	86,7%	2,7%
LOGROÑO	270	13	4,8%	11	84,6%	4,1%
LUGO-BONXE	240	16	6,7%	15	93,8%	6,3%
LUGO-MONT	305	9	3,0%	2	22,2%	0,7%
MADRID 1	460	23	5,0%	18	78,3%	3,9%
MADRID-2	780	39	5,0%	24	61,5%	3,1%
MADRID-3	1.049	43	4,1%	43	100,0%	4,1%
MADRID-4	1.066	89	8,3%	89	100,0%	8,3%
MADRID-5	1.395	39	2,8%	38	97,4%	2,7%

*Prevalencia de las infecciones VIH y Hepatitis C en II.PP.  
Subdirección General de Coordinación de Sanidad. Área de Salud Pública.*

CENTRO	Internos	VIH+	% VIH+	Nº TARV	% VIH en TAR	% Int. en TAR
MADRID-6	1.125	62	5,5%	53	85,5%	4,7%
MADRID-7	1.125	60	5,3%	56	93,3%	5,0%
MADRID-CIS	468	13	2,8%	12	92,3%	2,6%
MALAGA	1.174	26	2,2%	24	92,3%	2,0%
MALLORCA	1.262	75	5,9%	72	96,0%	5,7%
MELILLA	286	3	1,0%	2	66,7%	0,7%
MENORCA	57	4	7,0%	4	100,0%	7,0%
MURCIA 1	441	17	3,9%	10	58,8%	2,3%
MURCIA 2	1.064	37	3,5%	7	18,9%	0,7%
OCAÑA-1	465	20	4,3%	19	95,0%	4,1%
OCAÑA-2	369	19	5,1%	18	94,7%	4,9%
ORENSE	307	16	5,2%	16	100,0%	5,2%
PAMPLONA	286	9	3,1%	5	55,6%	1,7%
PUERTO-1	196	14	7,1%	14	100,0%	7,1%
PUERTO-2	440	17	3,9%	15	88,2%	3,4%
PUERTO-3	1.463	82	5,6%	74	90,2%	5,1%
SAN SEBASTIAN	262	4	1,5%	4	100,0%	1,5%
SEGOVIA	459	13	2,8%	13	100,0%	2,8%
SEVILLA	1.055	30	2,8%	30	100,0%	2,8%
SEVILLA MORON	1.205	64	5,3%	57	89,1%	4,7%
SEVILLA PSQ.	159	6	3,8%	5	83,3%	3,1%
SORIA	166	6	3,6%	5	83,3%	3,0%
TEIXEIRO	1.212	65	5,4%	61	93,8%	5,0%
TENERIFE	950	28	2,9%	27	96,4%	2,8%
TERUEL	240	9	3,8%	6	66,7%	2,5%
TOPAS	794	38	4,8%	30	78,9%	3,8%
VALENCIA	2.582	121	4,7%	114	94,2%	4,4%
VILLABONA	1.285	70	5,4%	55	78,6%	4,3%
ZARAGOZA	1.350	69	5,1%	66	95,7%	4,9%

## ANEXO III

<b>PREVALENCIAS VHC POR COMUNIDADES AUTÓNOMAS. MAYO 2017</b>			
<b>CENTRO</b>	<b>INTERNOS</b>	<b>VHC+</b>	<b>PREVALENCIA VHC*</b>
ALBOLOTE	1.360	206	15,1
ALCALA GUAD.	137	19	13,9
ALGECIRAS	1.323	160	12,1
ALMERIA	860	66	7,7
CORDOBA	1.251	172	13,7
HUELVA	1.220	180	14,8
JAEN	579	74	12,8
MALAGA	1.237	90	7,3
PUERTO 1	213	49	23,0
PUERTO 2	430	64	14,9
PUERTO 3	1.339	283	21,1
SEVILLA	1.213	165	13,6
SEVILLA MORON	1.079	223	20,7
SEVILLA PSQ.	166	8	4,8
<b>ANDALUCIA</b>	<b>12.407</b>	<b>1.759</b>	<b>14,2</b>
DAROCA	396	86	21,7
TERUEL	208	10	4,8
ZARAGOZA	1.368	172	12,6
<b>ARAGON</b>	<b>1.972</b>	<b>268</b>	<b>13,6</b>
VILLABONA	1.212	249	20,5
<b>ASTURIAS</b>	<b>1.212</b>	<b>249</b>	<b>20,5</b>
IBIZA	98	8	8,2
PALMA MALL.	1.229	273	22,2
MENORCA	71	16	22,5
<b>BALEARES</b>	<b>1.398</b>	<b>297</b>	<b>21,2</b>
ALBACETE	285	17	6,0
ALCAZAR	92	8	8,7
CUENCA	100	14	14,0
HERRERA	404	48	11,9
OCAÑA 1	470	64	13,6
OCAÑA 2	375	62	16,5
<b>C. LA MANCHA</b>	<b>1.726</b>	<b>213</b>	<b>12,3</b>

AVILA	102	14	13,7
BURGOS	302	50	16,6
LA MORALEJA	902	112	12,4
LEON	959	152	15,8
SEGOVIA	470	62	13,2
SORIA	170	34	20,0
TOPAS	794	106	13,4
VALLADOLID	464	32	6,9
<b>C. LEON</b>	<b>4.163</b>	<b>562</b>	<b>13,5</b>
ARRECIFE	381	26	6,8
LAS PALMAS	780	95	12,2
LAS PALMAS 2	793	74	9,3
S.CRUZ PALMA	75	4	5,3
TENERIFE	968	170	17,6
<b>CANARIAS</b>	<b>2.997</b>	<b>369</b>	<b>12,3</b>
EL DUESO	436	62	14,2
<b>CANTABRIA</b>	<b>436</b>	<b>62</b>	<b>14,2</b>
CEUTA	204	4	2,0
<b>CEUTA</b>	<b>204</b>	<b>4</b>	<b>2,0</b>
BADAJOS	558	67	12,0
CACERES	426	51	12,0
<b>EXTREMADURA</b>	<b>984</b>	<b>118</b>	<b>12,0</b>
LA LAMA	1.240	195	15,7
LUGO (B)	233	46	19,7
LUGO (M)	250	43	17,2
ORENSE	306	48	15,7
TEIXEIRO	1.223	304	24,9
<b>GALICIA</b>	<b>3.252</b>	<b>636</b>	<b>19,6</b>
LOGROÑO	287	23	8,0
<b>LA RIOJA</b>	<b>287</b>	<b>23</b>	<b>8,0</b>
MADRID 1 MUJ.	469	33	7,0
MADRID 2	748	24	3,2
MADRID 3	1.006	94	9,3
MADRID 4	1.075	169	15,7
MADRID 5	1.393	80	5,7
MADRID 6	1.188	158	13,3
MADRID 7	1.137	120	10,6
CIS V. KENT	465	8	1,7
<b>C. MADRID</b>	<b>7.481</b>	<b>686</b>	<b>9,2</b>
MELILLA	270	8	3,0
<b>MELILLA</b>	<b>270</b>	<b>8</b>	<b>3,0</b>



MURCIA	421	61	14,5
MURCIA 2	1.018	118	11,6
<b>MURCIA</b>	<b>1439</b>	<b>179</b>	<b>12,4</b>
PAMPLONA	264	23	8,7
<b>NAVARRA</b>	<b>264</b>	<b>23</b>	<b>8,7</b>
ALAVA	614	94	15,3
BILBAO	312	22	7,1
S. SEBASTIAN	263	14	5,3
<b>P. VASCO</b>	<b>1.189</b>	<b>130</b>	<b>10,9</b>
ALBOCASER	1.150	221	19,2
ALICANTE 1	768	56	7,3
ALICANTE 2	1.098	139	12,7
ALICANTE PSQ.	283	21	7,4
CASTELLON	627	56	8,9
VALENCIA	2.052	269	13,1
<b>VALENCIA</b>	<b>5.978</b>	<b>762</b>	<b>12,7</b>

(\*) Prevalencia conocida sobre población total